

Envoi de l'Académie Impériale des sciences de St.-Petersbourg.

London,
British Museum.

TESSERARUM

URBIS ROMAE ET SUBURBI

PLUMBEARUM

SYLLOGE.

SUPPLEMENTUM I.

EDIDIT

M. ROSTOWZEW.

ACCEDUNT TABULAE TRES.

С.-ПЕТЕРБУРГЪ. 1905. ST.-PÉTERSBOURG.

Продается у комиссіонеровъ Императорской
Академіи Наукъ:

И. И. Глазунова, М. Эггера и Комп. и К. Л. Риккера
въ С.-Петербургѣ,
И. П. Карбасникова въ С.-Петербур., Москвѣ, Варшавѣ
и Вильнѣ,
Н. Я. Оглоблина въ С.-Петербургѣ и Кіевѣ,
М. В. Ключкина въ Москвѣ,
Е. П. Распопова въ Одессѣ,
Н. Киммеля въ Ригѣ,
Фоссъ (Г. Гэссель) въ Лейпцигѣ,
Люзакъ и Комп. въ Лондонѣ.

Commissionnaires de l'Académie IMPÉRIALE des
Sciences:

J. Glasounof, M. Eggers & Cie. et C. Ricker à St.-Péters-
bourg,
N. Karbasnikof à St.-Pétersbourg, Moscou, Varsovie et
Vilna,
N. Oglobline à St.-Pétersbourg et Kief,
M. Klukine à Moscou,
E. Raspopof à Odessa,
N. Kymmel à Riga,
Voss' Sortiment (G. Haessel) à Leipsic,
Luzac & Cie. à Londres.

Цена: 75 коп. — Prix: 1 Mrk. 50 Pf.

77564 30

TESSERARUM

URBIS ROMAE ET SUBURBI

PLUMBEARUM

SYLLOGE.

SUPPLEMENTUM I.

EDIDIT

M. ROSTOWZEW.

ACCEDUNT TABULAE TRES.

С.-ПЕТЕРБУРГЪ. 1905. ST.-PÉTERSBOURG.

Продается у комиссіонеровъ Императорской
Академіи Наукъ:

И. И. Глазунова, М. Эггера и Комп. и К. Л. Риккера
въ С.-Петербургѣ,
И. П. Карбасникова въ С.-Петербур., Москвѣ, Варшавѣ
и Вильнѣ,
И. Я. Оглоблина въ С.-Петербургѣ и Кіевѣ,
М. В. Ключкина въ Москвѣ,
Е. П. Распопова въ Одессѣ,
И. Киммеля въ Ригѣ,
Фоссъ (Г. Гэссель) въ Лейпцигѣ,
Люзакъ и Комп. въ Лондонѣ.

Commissionnaires de l'Académie Impériale des
Sciences:

J. Glasounof, M. Eggers & Cie. et C. Ricker à St.-Peters-
bourg,
N. Karbasnikof à St.-Petersbourg, Moscou, Varsovie et
Vilna,
N. Oglobline à St.-Petersbourg et Kief,
M. Klukine à Moscou,
E. Raspopof à Odessa,
N. Kymmel à Riga,
Voss' Sortiment (G. Haessel) à Leipsic,
Luzac & Cie. à Londres.

Цена: 75 коп. — Prix: 1 Mrk. 50 Pf.

Mars 1905.

Imprimé par ordre de l'Académie Impériale des Sciences.

S. d'Oldenburg, Secrétaire perpétuel.



IMPRIMERIE DE L'ACADÉMIE IMPÉRIALE DES SCIENCES.

Vass. Ostr., 9-ème ligne, № 12.

PRAEFATIO.

Ut nondum peracto biennio post Syllogem meam in lucem emissam hoc primum eius Supplementum edendum putarem, duabus maximum de causis factum est. Nam et novorum quos dicimus typorum per id tempus copiam collegeram sane festivam, quorum aliqui cum summi momenti essent, publicandi munere supersedere non potui; et nova quamvis notorum typorum exemplaria describendi interpretandique facultatem in dies meliorem portendebant.

Quod autem tot novellis tesseris hanc mantissam ornare potui, ante omnes alios insigni liberalitati debeo C. Serafini musei numismatici Vaticani custodis, qui ducentarum amplius tesserarum in museum illud recens illatarum ectypa descriptionesque mihi transmisit. Secundo loco ponenda est Froehneri collectio Parisina, gravitate praestantior quam numero, quam ipsam quoque propter memorandam possessoris comitatem et describere et edere potui. Nec spernendae erant tesserae complures Moguntiaci repertae, quarum mihi photographemata Can. Schneider transmittenda curavit. Separatim nomino gravissimam iuvenum Treverorum tesseram, quam musei Treverani director I. Graeven amicus mecum communicavit. Complures praeterea tesseras Monachii inveni in museo numismatico ibidemque in Antiquario formas aliquas ex collectione Dodwelliana. Nec sane exiguum tesserarum numerum duasque formas ipse Romae emi Lodovico Pollack intercessore. Quae ideo reticenda non duxi, ut omnibus qui benignam mihi operam navaverant, hoc loco gratias agere possem, insuper additis musei numismatici Vindobonensis magistris, qui cum me iam pridem liberalissime in studiis meis adiuvisent, in Sylloges praefatione turpiter a me sunt omisi. Moneo denique aliquot et formas et tesseras Romae in museis exstantes a domina Cesano editas esse.

His copiis auctus non paenitendum esse duxi mantissae huius edendae consilium, praesertim cum a Germanis aliquot collegis monitus hoc ipso vere alteram disputationis meae, quam rossice de tesseris conscripseram, editionem thiudisce emitte constituiissem in actorum q. d. *Beiträge zur alten Geschichte* supplementis. Quae cum in aliis immutata prodeat novis inventis tesseris, in aliis certe suppleta, haud abs re fuit alteram disputationis editionem testimoniorum quibus nititur corollario firmare.

Ipsa vero ratio eadem fuit, quam etiam in Sylloge edenda secutus eram, nisi quod capitum numerus, ne titulis continuatis taedium legentibus moveatur, paulisper est imminutus. Quae tesserae maioris momenti visae sunt, etiam hic in tabulis adiunctis phototypice reddendas curavi.

Ceterum neque hoc Supplementum neque multo ante Syllogen in lucem emittere potuissem, nisi emittendorum sumptus tulisset *Caesareae Academiae Scientiarum* munificentia, cuius rei causa et ipsi et Vicepraesidi eius P. Nikitin gratias ago quam maximas.

Coronidis instar sit mihi etiam in hac praefatione, ut fuit in prioribus, amicae Th. Zielinski, collegae carissimi et olim magistri, operae commemoratio, qui has quoque plangulas supplementares mecum legit examinavit correxerit.

A. TESSERAE PUBLICAE.

			Diam. mm.
1 ^a	LIVIA a. d. DRVSI a s. in circulo. Protome Liviae coronata dextr. In corona granulata. <i>Livia Drusi.</i> Mus. Vatic. Secundum ectypum a dom. Serafini missum. Videtur Livia Augusti uxor significari, cf. tesseram paene gemellam n. 1.	Ry Carpentum mulis duobus vectum dextr.	21 Tab. III, 3.
3 ^a	C a d. CAESAR a s. in circulo. Caput Gai Caesaris Augusti nepotis dextr. Romae empta; est apud me. Cf. Cohen, I, 181, 1 sq.; typum Victoriae simillimum v. in nummis Augusti Cohen, I, 80, 115 cf. 74, 75.	Ry Victoria volans dextr. s. porrecta coronam tenens, d. palmam in umero sustinens.	20 Tab. I, 1.
55	Alterum exemplar. In parte aversa supra litterarum vestigia nulla videre potui. Parisiis apud Froehnerum.		
85 ^a	Caput iuvenis bene capillati imberbis dextr. Romae empta; est apud me.	Ry Aquila globo insistens de fronte alis expansis capite sinistr. converso.	21 Tab. I, 2.
86 ^a	Caput imberbe iuvenile dextr. intra coronam lauream. <i>L(egio) XV (?)</i> Mus. Vatic.	Ry LX a s. V a d. Mars stans sinistr. s. hastae, d. clipeo innixus.	19 Tab. I, 3.
89 ^a	Caput imberbe imperatoris, ut videtur, dextr. Mus. Vatic.	Ry Pax sedens sinistr. d. ramum tenens, s. sceptro innixa.	17

			Diam. mm.
100	Exemplar tertium. Mus. Monacense.		
151 ^a	Mars vel miles stans sinistr., ut videtur, d. hastae, s. clipeo innixus. Mus. Vatic.	R Victoria volans dextr.	15
152	Alterum exemplar; in parte obversa a s. FFT . Mus. Vatic.		
161 ^a	Mars stans dextr. d. hastae, s. clipeo innixus. Romae empta; est apud me.	R Minerva stans dextr. d. hastae, s. clipeo innixa.	13 Tab. I, 6.
181 ^a	R a s. Mars stans sinistr. d. clipeo, s. hastae innixus. Mus. Vatic.	R Genius nudus (?) stans sinistr. d. porrecta ramum, s. cornucopiae tenens; ante eum nescio quid.	11 Tab. I, 5.
181 ^b	R a s. Mars stans sinistr. d. hastae, s. clipeo innixus. Mus. Vatic.	R Genius ut supra.	11
191 = 2852 ^a			
198	In exemplari quod Romae emptum apud me asservatur in parte obversa infra signum P.NOV incusum inferiorem areae partem occupans exstat. P. Nov(ius) vel. sim.		Tab. I, 4.
221 ^a	Mars stans sinistr. d. clipeo, s. hastae innixus. Romae empta; est apud me.	R Sine typo.	18
337 = 1257			

			Diam. mm.
366 ^a	G a s. F a d. Modius, ex quo eminent spicae tres. G(enio) feliciter. Romae empta; est apud me.	R Caput Mercurii petasatum dextr.	11 Tab. I, 8.
368	Alterum exemplar. Romae emptum; est apud me.		12 Tab. I, 9.
369	Modius, ex quo eminent spicae duae. Secundum ectypum a domina Cesano missum.	R Vir stans sinistr. d. crumenam tenens, s. vestem sustinens.	10
376 ^a	Modius, ex quo eminent spicae quattuor. Romae empta; est apud me.	R Protome viri laureata, ut videtur, dextr.	18
389 ^a	Modius, ex quo eminent spicae tres. Romae empta; est apud me.	R LAA in m. t.	14
458 ^a	Cuniculus vel mus sedens dextr. nucem rodens. Mus. Vatic.	R Fulmen, ut videtur.	8
462 ^a	Lacerta de tergo. Mus. Vatic.	R Avis incerta stans dextr.	13 Tab. I, 10.
514 ^a	PR SCIL LVSCVR aream occupans. Pr[i]scillus cur(ator). Romae empta; est apud me.	R Protome Iuliae Augusti filiae dextr.	20 Tab. I, 11.
514 ^b	CAECILIYS QF OINOGENVS F-CVR aream occupans. Q. C]aecilius Q. f. Oinogenus f(ilius) cur(ator). Mus. Vatic.	R Caput iuvenile imberbe dextr. in corona granulata.	22 Tab. I, 12.

		Diam. mm.
514 ^c	<p>TIAVGVST-VS in circulo. Pro- tome Tiberii laureata dextr.</p> <p><i>Ti. Augustus — T. Cornelius Pactus pontifex curat(or). Parisiis apud Fröhnerum.</i></p>	<p>21 Tab. I, 13.</p>
533	<p>Exemplar tertium. Mus. Vatic.</p>	<p>Tab. I, 16.</p>
545	<p>6—9) Romae empta; sunt apud me.</p>	
560 =	2043	
592 ^a	<p>Eques dextr. equitans d. iaculum concutiens. Mus. Vatic.</p>	<p>Ry VTN in m. t., supra palma porrecta. 13 Tab. I, 15.</p>
644 ^a	<p>Rhinoceros stans dextr. capite demisso, cauda sublata; ante eum palma curvata, supra luna crescens. Mus. Vatic.</p>	<p>Ry Taurus stans dextr. 21 Tab. I, 14.</p>
667 ^a	<p>Aper stans dextr. Mus. Vatic. In parte obversa supra signum X incusum.</p>	<p>Ry Taurus dextr. progrediens. 20</p>
728 ^a	<p>Biga, cui instat figura incerta, dextr. currens. Romae empta; est apud me.</p>	<p>Ry Caput Solis radiatum dextr. 17</p>
764 ^a	<p>Equus currens dextr., post tergum palma. Romae empta; est apud me.</p>	<p>Ry Victoria stans sinistr. d. coro- nam, s. palmam tenens. 14 Tab. I, 17.</p>
835 ^a	<p>IVEN a s. TA a d. in circulo. Mars Ultor galeatus, tunica- tus, caligatus stans de fronte d. hastae innixus, s. gladium sublatum et paludamentum tenens. <i>Iu(v)enta(s) — C. M. Pompei mag(istri). Parisiis apud Fröhnerum.</i></p>	<p>Ry C.M.POMPEI-MAC in cir- culo. 21 Tab. I, 18.</p>

		Diam. mm.
854	<p>HER in media tessera. <i>Her(culanei)?</i> 1) Saulini. Garrucci P. s., 119; 2) Apud me; Romae empta.</p>	<p>Ry Hercules sedens dextr. s. scy- phum, d. clavam tenens. 12, 5 Tab. II, 10.</p>
857	<p>Exemplar septimum. Romae empta; est apud me. <i>l. Treveri (in Belgica).</i></p>	<p>Tab. I, 21.</p>
870 ^a	<p>IV-V in circulo. Hercules infans nudus de fronte manibus angues strangu- lans; in corona. <i>Iu(venes) Tre(veri).</i> Museum Augustae Treverorum, communicavit Graeven.</p>	<p>Ry TRE in corona. 18 Tab. I, 19.</p>

B. TESSERAE PRIVATAE.

			Diam. mm.
881	SODALES-DE-SV in circulo, in medio ad punctum medium solitum O. <i>Sodales de suo.</i> Parisiis apud Froehnerum.	℞ Victoria stans dextr. d. porrecta coronam tenens, s. palmam in umero sustinens, globo insistens.	20, 5 Tab. I, 20.
952 ^a	Navis longa rematoria dextr. navigans. 1. 2) Mus. Vatic.	℞ Fortuna stans sinistr.	15. 13 Tab. II, 2.
983 ^a	A d. supra litterae vestigia. Ancora. Mus. Vatic.	℞ Supra a s. litterae vestigia, infra C. Mercurius stans sinistr.	15
984 ^a	Ancora. Romae empta; est apud me.	℞ Concha vel luna crescens.	10—14
985 ^a	Ancora. Romae empta; est apud me.	℞ Delphinus natans dextr.	11
992 ^a	M a s. P a d. Dolium rotundum. Mus. Vatic.	℞ Mercurius stans sinistr.	19
1034 ^a	Vir tunicatus dextr. progrediens ambabus manibus saccum vel dolium in umeris sustinens. Romae empta; est apud me.	℞ LAS in media tessera.	12 Tab. II, 1.

			Diam. mm.
1090 ^a	IDVS IVIAS aream occupans. <i>Idus Iulias.</i> Mus. Vatic.	℞ Leo dextr. progrediens.	Obl. 12—17 Tab. II, 3.
1195	Exstat Parisiis apud Froehnerum.		21 Tab. II, 4.
1215 ^a	EPR SALVT in circulo AVG in media tessera. <i>Epr(ius) Salut(aris) Aug(ustalis).</i> Romae apud Martinetti. Rostovtsew, Etude, 108 (Rev. num., 1898, 470); Римскія свинцовыя тессеры, 245, 7; cf. CIL. VI 29727, 29696, 29728, 29733, 29688, 29693, 29705, 29716, 29721.	℞ Victoria stans dextr.	17
1235 ^a	CFV RI aream occupans. <i>C. Furi Vitalis.</i> Romae empta; est apud me.	℞ VITALIS in circulo.	15
1287 ^a	QVP aream occupans. <i>C. M..... Ph.....</i> Romae empta; est apud me.	℞ Palma arbor.	15
1286 ^a	CME in m. t., supra palma porrecta. <i>C. Met(ilius) vel -tius) Max(imus).</i> Parisiis apud Froehnerum, cf. Syll. n. 1809.	℞ XAA in m. t.	19
1325 ^a	REB NEF aream occupans. <i>Treb Me f(eliciter).</i> 1) Mus. Brit. 2) Ficoroni nunc Mus. Vatic. Ficoroni, P. ant., II, 25, 12 3) Mus. Kirch. nunc Mus. Th. Rom. Ruggiero, Catalogo, 1695, cf. Visconti apud Diamilla, Memorie numism., 118; Garrucci, P. s., 87 et 97; Ростовцевъ, Римскія свинцовыя тессеры, 245, 5.	℞ Manus coniunctae, in corona.	14
1339 ^a	VP AEL aream occupans, in corona. <i>Ulp(ius) Ael(ianus).</i> Parisiis apud Froehnerum.	℞ Mulier stolata stans sinistr. d. porrecta nescio quid crumenaе simile tenens, s. sceptro innixa; a d. nescio quid speculo simile.	19
1346	P PAPINIVS legitur in parte obversa. <i>P. Papinius.</i>		

			Diam. mm.
1354 ^a	ΛΟΥΥ ΚΙC aream occupans. <i>Λούυ(ο)κ.</i> Romae empta; est apud me.	℞ Mercurius stans sinistr. d. crumenam, s. caduceum tenens.	13
1370	In parte aversa caduceus in corona.		Tab. II, 5.
1410 ^a	ER OS aream occupans. <i>Eros.</i> Mus. Vatic.	℞ Fortuna stans sinistr.	14
1415 ^a	EVT in m. t. <i>Eut(y)chus.</i> Romae empta; est apud me.	℞ Figura incerta, mulier ut videtur, stans sinistr.	15
1425	In parte aversa Silvanus d. porrecta falcem, s. ramum tenens.		Tab. II, 6.
1473 ^a	PRI in circulo. <i>Pri</i> Mus. Vatic.	℞ Togatus stans sinistr. d. porrecta crumenam tenens.	14 Tab. II, 7.
1510 ^a	THAR SILLA aream occupans. Parisiis apud Froehnerum.	℞ Victoria stans dextr. d. porrecta coronam tenens, s. palmam in umero sustinens.	21 Tab. II, 8.
1557 ^a	CO in m. t. Litterae maritum et uxorem significare videntur. Romae empta; est apud me.	℞ Caduceus et cornucopiae decussata.	12

C. TESSERAE INCERTAE.

			Diam. mm.
1603	In parte aversa Fortuna sedens sinistr. 2) Mus. Vatic.		Quadr. 14—15. Tab. II, 11.
1604	G a s. P a d. Palma. <i>G(enius) p(opuli).</i> 1) Altieri. Garrucci, P. A., 71; P. s., 118; 2) Mus. Monac.	℞ Corona.	20
1610	In parte aversa tesserae in sex exemplaribus musei Monacensis literae VIN a s. SIC a d. leguntur; in parte obversa huius tesserae et tesserae praecedentis utrum C — R an C — R legendum sit incertum est.		
1674 ^a	Protome Africae dextr. Romae empta; est apud me. Perforata.	℞ Genius fluminis reclinis sinistr. d. arundinem tenens, s. urnae, ex qua aqua effluit, innixus.	17 Tab. II, 12.
1776 ^a	Manus coniunctae. Romae empta; est apud me.	℞ Sine typo.	15
1821 ^a	Spes stans sinistr. Mus. Vatic.	℞ CLA in m. t.	14
1857 ^a	Victoria stans sinistr. Mus. Vatic.	℞ Minerva stans sinistr. d. hastae, s. clipeo innixa.	19

			Diam. mm.
1938 ^a	Victoria stans dextr. Mus. Vatic.	℞ CEV in m. t.	16
1952 ^a	Victoria stans sinistr. Romae empta; est apud me.	℞ FF in m. t.	14
1993 ^a	Salus stans sinistr. d. porrecta pateram(?), s. serpentem tenens. Apud me; Romae empta.	℞ Mercurius stans sinistr. d. crumenam, s. caduceum tenens.	17—15
2009 ^a	Amor stans dextr. manibus porrectis. Mus. Vatic.	℞ P in m. t.	15
2014 ^a	Amphinomus vel Anapias sinistr. progrediens d. porrecta, s. patrem dextr., d. porrecta, sedentem respicientem in umeris sustinens. Romae empta; est apud me. Cf. nummos gentis Herenniae Babelon I 539, 1; Pauly-Wissowa, R. E., I, 1943 et notos foederis nummos Babelon I, 23, 27 sq.; II, 532, 1 et I, 152, 21.	℞ Viri duo ad aram, cui porcus impositus est, stantes dextris porcum tenentes, sinistris hastis innixi.	18 Tab. I, 7
2084 ^a	Dioscurus stans dextr. Apud me; Romae empta.	℞ Dioscurus stans dextr.	16
2090	A2 a s. C a d. Dioscurus pileatus stans dextr. equum tenens. 3) Mus. Th. Rom. (ectypum misit domina Cesano), cf. Not. d. Sc., 1904, 17 fig. 9.	℞ XAI a s. V a. d. in circulo. Fortuna stans sinistr.	25
2090 ^a	Viri duo stantes inter se intuentes hastis innixi. Dioscuri? Mus. Vatic.	℞ C PT aream occupans.	Quadr. 13
2097 ^a	ARIC a d. in circulo. Protome Dianae dextr., post umeros pharetrae pars superior. Aricinorum scil. Diana. Lovatti-Feuardent Garrucci, P. s., 103; Rostovtsew, Etude, 104; Rev. num., 1898, 466, 1; Римскія свинцовыя тессеры, 244, 1.	℞ Sine typo.	19

			Diam. mm.
2097 ^b	ARICIN Protome Dianae dextr., post umeros pharetrae pars superior. Aricinorum scil. Diana. Millingen. Sestini, Classes generales, 12; Garrucci, P. s., 203; Rostovtsew et Prou, Catalogue, n. 97 (Rev. num., 1899, 217); Римскія свинцовыя тессеры, 244, 2.	℞ Sine typo.	?
2110 ^a	Diana dextr. progrediens d. sagittam pharetra depromens, s. arcum tenens. Mus. Vatic.	℞ PV CM aream occupans.	16
2130 ^a	Diana sinistr. progrediens arcu sagittam mittens. Mus. Vatic.	℞ MB in m. t.	19
2138 ^a	Diana Lucifera (?) equo dextr. stanti insidens manibus facem (?) tenens. Mus. Vatic.	℞ Luna crescens in corona stellarum septem.	18 Tab. II, 13
2165 ^a	Fortuna stans sinistr. Praen(estinorum) scil. Fortuna? 1) Mus. Hannov. v. Римскія свинцовыя тессеры, p. 244, 3. 2) Mus. Vatic.	℞ PRAEN VIII aream occupans.	19
2178	3a) Mus. Vatic.; conspiciuntur litterae: a s. PO a d. K.		
2296 ^a	Fortuna sedens (?) sinistr. Romae empta; est apud me.	℞ COR in m. t.	17
2342 ^a	Fortuna stans sinistr. Mus. Vatic.	℞ LV in m. t.	16
2352 ^a	Fortuna sedens sinistr. Romae empta; est apud me.	℞ M QH aream occupans.	17
2372 ^a	Fortuna stans dextr. Mus. Vatic.	℞ PT in m. t.	Hexag. 10—17
2372 ^b	Fortuna stans sinistr. Romae empta; est apud me.	℞ QBP in m. t.	Quadr. 16—14

			Diam. mm.
2375 ^a	Fortuna stans sinistr. Romae empta; est apud me.	R̄ Q (?) PP aream occupans.	Triang. 15
2412 ^a	Fortuna stans sinistr. Romae empta; est apud me.	R̄ II in m. t.	16
2460 ^a	Gratiae (?) tres vestitae, ut videtur. Romae empta; est apud me.	R̄ QCP in m. t.	18
2478 ^a	Hercules stans dextr., s. clavae innixus, d. sublata pellem leoninam et scyphum (?) tenens. Romae empta; est apud me.	R̄ Palma.	Quadr. 13, 5
2525 ^a	Hercules nudus stans sinistr. d. scyphum tenens, s. clavae innixus. Mus. Vatic.	R̄ III in m. t.	18
2562 ^a	Caput barbatum Herculis dextr. Romae empta; est apud me.	R̄ Sine typo.	12
2577 ^a	Mulier, ut videtur, (Omphale ?) stans sinistr. d. porrecta scyphum, s. clavam demissam tenens. Apud me; Romae empta.	R̄ Tigris dextr. progrediens, capite demisso, rictu aperto.	20 Tab. II, 14
2566 ^a	Clava. Romae empta; est apud me.	R̄ Caduceus.	9, 5
2577 ^a	Q supra R a d. S a s., in medio scyphus. Mus. Vatic.	R̄ Q MF NAP aream occupans.	21
2604 ^a	Iuppiter nudus stans sinistr. d. porrecta fulmen tenens, s. sceptro innixus. Romae empta; est apud me.	R̄ A in m. t.	17

			Diam. mm.
2606 ^a	Iuppiter stans dextr. d. sceptro innixus, s. porrecta fulmen tenens. Romae empta; est apud me.	R̄ PQ in corona.	13
2609			
2617 ^a	Iuppiter (?) sinistr. currens d. aegidem tenens, s. fulmen concutiens. Mus. Vatic.	R̄ TEF in m. t.	Tab. II, 15 18
2634 ^a	Caput Medusae. Romae empta; est apud me.	R̄ Concha.	Quadr. 13—16
2652 ^a	F a s. infra V a d. infra. Mercurius stans sinistr. Mus. Vatic.	R̄ F a s. supra, V a d. infra. Fortuna stans sinistr.	12
2652 ^b	Mercurius stans dextr. Romae empta; est apud me.	R̄ Q a s. infra, luna crescens a d. supra. Fortuna stans dextr.	22
2699 ^a	Mercurius stans sinistr. Romae empta; est apud me.	R̄ CAF in m. t.	12
2705 ^a	Mercurius (?) stans sinistr. Mus. Vatic.	R̄ CTR in m. t.	20
2725 ^a	Mercurius stans sinistr. Mus. Vatic.	R̄ SEP in m. t.	20
2741 ^a	Protome Mercuri petasata dextr., post umeros caduceus, ut videtur. Mus. Mogunt. Moguntiaci reperta (imaginem photographica misit rev. can. Schneider).	R̄ Aries stans dextr.	Quadr.
2766 ^a	Caduceus. Romae empta; est apud me.	R̄ A in corona granulata.	17

		Diam. mm.
2789	In parte aversa litterae C FC aream occupantes. 2) Mus. Vatic.	17
2800	ST supra. Caper stans dextr. 2) Mus. Vatic.	Ry C supra. Gallus stans in palma sinistr., rostro coronam tenens. Tab. II, 16
2833 ^a	Gallus stans dextr. Mus. Vatic.	Ry RFN in m. t. 18
2837 ^a	Gallus stans dextr. rostro spicam tenens, in corona. Mus. Vatic.	Ry Sine typo. 15
191 = 2852 ^a	Minerva stans sinistr. d. hastae, s. clipeo innixa. 1) Mus. Vatic. 2) Mus. Brit. 3) Gnechi.	Ry Ramus lauri. 17 Tab. II, 17
2863	VC a d. Minerva stans dextr. d. hastae, s. clipeo innixa. Mus. Vatic. Tesseræ pars sinistra prope dimidia abscisa est.	Ry CETR in m. t. 19
2918 ^a	Neptunus stans sinistr. Mus. Th. Rom. Not. d. Sc., 1904, 17, 1 fig. 10.	Ry Vir incertus stans adversus manibus porrectis. 14
2931 ^a	Genius nudus turritus stans de fronte capite dextr. converso d. gubernaculo, s. columnæ innixus, ramum tenens. Romae empta; est apud me.	Ry Genius nudus turritus sedens dextr., d. porrecta coronam tenens, s. hastam in umerò sustinens. 18 Tab. II, 18
2905 ^a	Tridens. Mus. Vatic.	Ry CIL in m. t. 17
2976 ^a	Silvanus stans sinistr., d. falcem, s. ramum tenens. Romae empta; est apud me.	Ry Fortunæ duæ sedentes inter se intuentes. 15 Tab. II, 19

		Diam. mm.
3061 ^a	Luna crescens. Mus. Kirch. nunc Mus. Th. Rom. Cesano, Not. d. Sc., 1904, 17, 2 fig. 11.	Ry TI VS aream occupans. 10
3095 ^a	€ a d., V a s. Venus stans dextr. s. speculum tenens, d. sublata. Romae empta; est apud me.	Ry N a d., D a s. Mercurius stans sinistr. 18
3106 ^a	Venus stans de fronte capillos ordinans, a d. et a s. Amores duo; imago margine hexagonali circumclusa. Mus. Vatic.	Ry Fortuna stans sinistr.; margo hexagonalis, ut in parte obversa. 19 Tab. II, 20
3148 ^a	Columba, ut videtur, stans dextr. Mus. Vatic.	Ry Я aream occupans. 23
3176 ^a	D a s. Isiaca stans sinistr. Mus. Vatic.	Ry D a s. Fortuna stans sinistr. 20
3181 ^a	Isis vel Isiaca stans sinistr. d. sistrum, s. situlam tenens. Mus. Vatic.	Ry Palma in corona. 17
3192 ^a	Anubis stans dextr. d. caduceum tenens, s. palmae innixus. Mus. Vatic.	Ry Cynocephalus sedens dextr. Triang. 22—23
3193 ^a	Anubis capite canino stans sinistr. d. palmae innixus, s. caduceum tenens. Mus. Vatic.	Ry Palmae duæ. Triang. 19—21
3217 ^a	Cybele sedens in throno adversa inter leones duos. Romae empta; est apud me.	Ry Diana dextr. progrediens d. sagittam pharetra promens, s. arcum tenens. Quadr. 13—14
3243 ^a	DD in m. t. in corona. Mus. Vatic.	Ry PA in m. t. in corona. 14

		Diam. mm.
3244 ^a F in m. t. in corona. Mus. Vatic.	R̄ COR in m. t.	14
3254 ^a O in m. t. in corona. Mus. Vatic.	R̄ AE in m. t.	14
3302 ^a PR in corona. Romae empty; est apud me.	R̄ F a s. A/ a d., in medio palma.	20 Tab. II, 21
3318 ^a Palma e corona exiens, infra M Mus. Vatic.	R̄ Sine typo.	54
3342 ^a Palma. Mus. Vatic.	R̄ P in m. t.	12—14
3344 ^a Palma. Mus. Vatic.	R̄ R in m. t.	12
3384 ^a ATF in m. t. Mus. Vatic.	R̄ ATF in m. t.	16
3388 ^a B in m. t. Mus. Vatic.	R̄ E in m. t.	13
3410 ^a CC in m. t. Mus. Vatic.	R̄ LC in m. t.	Quadr. 14
3412 ^a CDH in m. t. Mus. Vatic.	R̄ XC in m. t.	22—25
3423 ^a GN D·F aream occupans. Romae empty; est apud me.	R̄ QOL in m. t.	20
3434 ^a D in m. t. Mus. Vatic.	R̄ EV in m. t.	Quadr. 13—17
3435 ^a D in m. t. Mus. Vatic.	R̄ R̄ in m. t.	15

		Diam. mm.
3436 ^a DA in m. t. Mus. Vatic.	R̄ DI in m. t.	12
3444 ^a E in m. t. Mus. Vatic.	R̄ IV in m. t.	19
3446 ^a E in m. t. Mus. Vatic.	R̄ P in m. t.	7
3465 ^a C in m. t. Mus. Vatic.	R̄ H in m. t.	8
3465 ^b C in m. t. Mus. Vatic.	R̄ S in m. t.	11
3481 ^a HRN in m. t. Mus. Vatic.	R̄ VVO in m. t.	16
3508 ^a MAC in m. t. Mus. Vatic.	R̄ SAT in m. t.	14
3514 ^a N in m. t. - Romae empty; est apud me.	R̄ V in m. t.	16
3526 ^a J̄ aream occupans. Mus. Vatic.	R̄ R̄ aream occupans.	18
3527 ^a POM in m. t. Mus. Vatic.	R̄ QSE in m. t.	20

D. APPENDIX.

Formae tesserarum.

		Long. — lat. mm.
3600	Formae dimidium unius tesserae; in loculis septem rotundis (D. 16 mill.) F—F—F in circulo et <i>Venus stans sinistr. parte corporis superiore nuda, d. ad caput admota, s. porrecta</i> incisa sunt. Loculi canalibus coniuncti sunt. Olim apud Dodwell, nunc in museo Monacensi in Antiquario (n. 690).	104—64
3601	Formae dimidium trium tesserarum infra a d. fractum; supra in loculis rotundis quinque (exstant duo et dimidium D. 7 mill.) <i>clava</i> , infra in duobus loculis rotundis (D. 17 mill.) a dextra <i>Victoria volans dextr.</i> , a sinistra <i>Venus adversa capillos ordinans</i> , in duobus loculis infimis (D. 18 mill.) <i>Victoria</i> a d., <i>Venus</i> a s., ut supra, incisae sunt. Loculi canalibus coniuncti sunt. Olim apud Dodwell, nunc in museo Monacensi in Antiquario (n. 691).	96—96
3602	Formae dimidium unius tesserae; in septem loculis rotundis (D. 17 mill.) <i>Gratiae tres stantes nudaе adversae</i> incisae sunt. Ex alveo Tiberis. Mus. Th. Rom. Cesano, Not. d. Sc., 1904, 12, I fig. 1. Cf. tesseras supra n. 358.	105—75
3603	Formae dimidium unius tesserae; pars dextra desideratur. In loculis tribus quadratis (12 mill.) <i>Fortuna stans sinistr.</i> incisa est. Ex alveo Tiberis. Mus. Th. Rom. Cesano, Not. d. Sc., 1904, 13, II fig. 2.	95—50
3604	Formae dimidium unius tesserae; in loculis quattuor rotundis (D. 30 mill.) a d. <i>canis currens sinistr.</i> (in loculo inferiore supra litterae AP conspiciuntur), a s. <i>cervus</i> vel potius <i>caper stans sinistr.</i> incisus est. Loculi canalibus coniuncti sunt. Forma aquis Tiberinis valde corrosa est. Ex alveo Tiberis. Mus. Th. Rom. Cesano, Not. d. Sc., 1904, 13, III fig. 3.	92—88
3605	Formae dimidium unius tesserae infra a d. mutilum; in loculis novem rotundis (D. 8 mill.) <i>cymba cum remigibus duobus remis quattuor dextr. navigans</i> incisa est. Loculi canalibus coniuncti sunt. Ex alveo Tiberis. Mus. Th. Rom. Cesano, Not. d. Sc., 1904, 14, IV fig. 4.	105—60
3606	Formae dimidium unius tesserae infra a s. mutilum; in loculis quinque quadratis (17 mill.) littera S et <i>palma</i> incisae sunt. Loculi canalibus coniuncti sunt. Forma aquis Tiberinis valde corrosa est. Ex alveo Tiberis. Mus. Th. Rom. Cesano, Not. d. Sc., 1904, 14, V fig. 5.	120—90
3607	Formae dimidium unius tesserae; in loculis quinque triangularibus (14 mill.) litterae PAF incisae sunt. Loculi canalibus coniuncti sunt. Ex alveo Tiberis. Mus. Th. Rom. Cesano, Not. d. Sc., 1904, 15, VI fig. 6.	90—80
3608	Formae dimidium duarum tesserarum a d. mutilum; in loculis tribus superioribus quadratis (16 mill.) littera L, in loculis duobus inferioribus triangularibus littera A incisa est. Ex alveo Tiberis. Mus. Th. Rom. Cesano, Not. d. Sc., 1904, 15, VII fig. 7.	120—75
3609	Formae dimidium unius tesserae infra a d. mutilum; in loculis tredecim rotundis (D. 11 mill.) <i>equus stans sinistr. pascens</i> incisus est. Loculi canalibus coniuncti sunt. Romae empta. Mus. Th. Rom. Cesano, Not. d. Sc., 1904, 15, VIII fig. 8.	142—98
3610	Formae dimidium unius tesserae infra a s. mutilum; in loculis octo rotundis (D. 13 mill.) <i>Hercules nudus stans sinistr. d. scyphum tenens, s. clavae innixus</i> incisus est. Mus. Capitolinum (sala delle Colombe). Cesano, Bull. com., 1904, 205, 1 fig. 1.	103—84
3611	Formae dimidium unius tesserae supra a s. mutilum; in loculis septem triangularibus (13 mill.) litterae PR S aream occupantes incisae sunt. Loculi canalibus coniuncti sunt. Mus. Capitolinum (sala delle Colombe). Cesano, Bull. com., 1904, 207, 2 fig. 2.	125—90
3612	Formae dimidium unius tesserae; in loculis quadratis septem (12—14 mill.) <i>columba stans sinistr.</i> incisa est. Loculi canalibus coniuncti sunt. Rep. a. 1882 in monte Esquilino, est in Antiquario Caeliano. Cesano, Bull. com. 1904, 208, 1 fig. 3. Cf. tesseras supra n. 2449.	99—68

3613 Formae dimidium unius tesserae; in loculis rotundis (D. 16—17 mill.) octo litterae NON incisae sunt.

Antoni vel Anton(us).

Rep. a. 1882 in monte Esquilino, est in Antiquario Caeliano. Cesano, Bull. com., 1904, 209, 2 fig. 4.

3614 Formae dimidium unius tesserae; in loculis quindecim triangularibus (7 mill.) littera C incisae est.

Rep. a. 1882 in monte Esquilino, est in Antiquario Caeliano. Cesano, Bull. com., 1904, 210, 3 fig. 5, ubi inter alia legitur: è da notarsi che quasi tutte queste tessere sono fornite come di un' appendice circolare, un piccolo cerchietto connesso alla tessera in un lato o angolo qualsiasi, che può aver servito per infilarle su di un cordoncino o simili. Ciò forse è dovuto alla loro estrema piccolezza per cui era certo difficile il tenerne conto e maneggiarle senza smarrirle.

3615 Formae dimidium duarum tesserarum; a s. in loculis quinque rotundis (D. 17 mill.) litterae LVE incisae sunt; loculi canalibus coniuncti sunt; a d. loculi septem rotundi minoris moduli (D. 9 mill.) cum suis canalibus litteras easdem ligatas $\mathfrak{V} = \text{LVE}$ insculptas exhibent.

Rep. a. 1882 in monte Esquilino, est in Antiquario Caeliano. Cesano, Bull. com., 1904, 211, 4 fig. 6.

3616 Formae dimidium duarum tesserarum fractum a d.; a s. in loculis quinque triangularibus (10 mill.) litterae VC insculptae sunt; loculi canalibus coniuncti sunt; a d. loculi duo triangulares (13 mill.) cum suis canalibus (ceteri tres, ut videtur, loculi desiderantur) litteras ST insculptas exhibent.

Rep. a. 1882 in monte Esquilino, est in Antiquario Caeliano. Cesano, Bull. com., 1904, 211—212, 5 fig. 7.

3617 Formae fragmentum; in loculo uno rotundo (D. 20 mill.) vir nudus stans dextr. d. demissa nescio quid, s. porrecta pedum (?) tenens incisus est.

Rep. a. 1882 in monte Esquilino, est in Antiquario Caeliano. Cesano, Bull. com., 1904, 212, 6 fig. 8. Descripsi, quae vidi in figura zincotypica. Cesano: una figura maschile, nuda, di prospetto, la testa voltata verso destra, con elmo, e portante nella sinistra alzata forse una freccia, nella destra abbassata l'arco (un arciere?). Tale figurazione incisa nella forma dalla mano d'un artista maestro, non ricorre su alcuna tessera conosciuta.

Long. — lat.
mm.

110—62

126—63

120—70

91—78

91—32

3618 Formae dimidium tesserae unius; in loculis quinque rotundis (D. 18 mill.) litterae CC altera super alteram positae a d., C a s. et Apollo nudus stans dextr. d. columnae innixus, s. demissa ramum lauri tenens incisus est.

Mus. Vaticanum (Gregorianum, sala VI). Cesano, Bull. com., 1904, 213, 1 fig. 9. Forma tesserarum supra sub n. 2038 descriptarum.

Long. — lat.
mm.

88—74

3619 Formae dimidium unius tesserae supra a s. mutilum; in loculis quatuor rotundis (quinti solus margo dexter superest) (D. 19 mill.) Bacchus coronatus stans dextr., d. thyrsu innixus, s. demissa cantharum tenens incisus est.

Mus. Vaticanum. (Gregorianum, sala VI). Cesano, Bull. com., 1904, 214, 2 fig. 10.

96—90

3620 Formae dimidium unius tesserae; in loculis novem rotundis (D. 15 mill.) litterae IRE incisae sunt; loculi canalibus coniuncti sunt.

Ire(naeus vel. sim.).

Romae empta; est apud me. Cf. supra tesseram n. 1441; nomen Ire(naeus) praeterea in tessera n. 2417 occurrit.

115—115

Tab. III, 2

3621 Formae dimidium duarum tesserarum; in loculis quinque partis dextrae rotundis (D. 10—11 mill.) litterae NIC | ETA incisae sunt, in loculo superne posito et loculis quinque partis sinistrae eiusdem moduli piscis natans sinistr. incisus est; loculi canalibus coniuncti sunt.

Niceta(s).

Romae empta; est apud me.

180—87

Tab. III, 1

I. INDEX EPIGRAPHICUS.

1. Nomina cognomina praenomina virorum et mulierum.

Antoni vel Antoni(us). 3613.
Q. C. Jaecilius Q. f. Oinogenus f(i)lius cur(ator). 514^a.
T. Cornelius Paetus pontif(ex) curat(or). 514^a.
Epr(ius) Salut(aris) Aug(ustalis). 1215^a.
Eros. 1410^a.
Eut(ychus). 1415^a.
C. Furi Vitalis. 1235^a.
Ire(naeus). 3620.
Αοοχ(ο);. 1354^a.
C. M.... Ph.... 1287^a.
C. Met(i)lius vel - tius Max(imus). 1286^a.
Niceta(s). 3621.
P. Papinius. 1346.
P. Nov(ius) vel sim. 198.
C. M. Pompei mag(istri). 835^a.
Pri.... 1473^a.
Pr(i)scillus cur(ator). 514^a.
Tharsilla. 1510^a.
Treb.... Me.... f(eliciter). 1325^a.
Ulp(ius) Ael(ianus). 1339^a.

2. Imperatores domusque imperatoria.

Ti(berius) Augustus. 514^a.
Livia Drusi. 1^a.
C. Caesar. 3^a.

3. Notabilia varia.

Aricin(orum). 2097^a.
Aric(inorum). 2097^a.
Curator. 514^{a-c}.
G(enio) f(eliciter). 366^a.

G(enius) p(opuli). 1604.
Her(eulanei)? 854.
Idus Juliae. 1090^a.
Iu(v)enta(s). 835^a.
Iuv(enes) Tre(veri). 870^a.
L(egio) XV (?). 86^a.
Magister. 835^a.
Prae(n)stinorum VIII. 2165^a.
Sodales de suo. 881.

4. Litterae singulares.

A. 2604^a, 2766^a, 3608.
AE — 3254^a.
AP — 3604.
ASC — 2090.
ATF — 3384^a.
B — 3388^a.
C — 983^a.
C — 3619.
C — 2800.
CAF — 2699^a.
CC — 3410^a.
CO — 1557^a.
CCG — 3618.
CDH — 3412.
CETR — 2863.
CEV — 1938^a.
CFG — 2789.
CIL — 2905^a.
CLA — 1821^a.
CNDF — 3423^a.
COR — 2296^a, 3244^a.
CPT — 2090^a.
CTR — 2705^a.
D — 3176^a, 3434^a, 3435^a.
DA — 3436^a.
DD — 3243^a.
DI — 3436^a.
E — 3388^a, 3444^a, 3446^a.

EV — 3095^a.
EV — 3434^a.
F — 3244^a.
FAV — 3302^a.
FF — 1952^a.
F — F — F — 3600.
FFT. 152.
FV — 2652^a.
G — 3465^a, 3465^b.
H — 3465^a.
HRN — 3481^a.
L — 3608.
LAA — 389^a.
LAS — 1034^a.
LC — 3410^a.
LV — 2342^a.
LVE — 3615.
M — 3318^a.
MAC — 3508^a.
MB — 2130^a.
MP — 992^a.
MQH — 2352^a.
N — 3514^a.
ND — 3095^a.
O — 3254^a.
P — 3342^a, 3446^a.
PA — 3243^a.
PAF — 3607.
PL — 3526^a.
POK — 2178.
POM — 3527^a.
PQ — 2606^a.
PR — 3302^a.
PR — S. 3611.
PT — 2372^a.
PVCN — 2110^a.
Q — 2652^b.
QBP — 2372^b.
QCP — 2460^a.
QMFNAP — 2577^a.
QOL — 3423^a.

Q (?) PP — 2375^a.
QRS — 2577^a.
QSE — 3527^a.
R — 181^a, 181^b, 3344^a, 3435^a, 3526^a.
R — 3148^a.
RFN — 2833^a.
S — 3465^b, 3606.
SAT — 3508^a.

SEP — 2725^a.
ST — 2800, 3616.
TIVS — 3061^a.
TEF — 2617^a.
V — 3514^a.
VC — 2863, 3616.
VIN — SIC — 1610.
VTN — 592^a.

VVO — 3481^a.
XAN V — 2090.
II — 2412^a.
III — 2525^a.
IV — 3444^a.
VIII — 2165^a.
X — 667^a.
XC — 3412^a.

II. INDEX TYPORVM.

1) Di, deae, heroes.

Africa, protome 1674^a.
Amores duo et Venus stans 3106^a.
Amphinomus vel Anapias 2014^a.
Anubis stans 3192^a, 3193^a.
Apollo stans 3618.
Bacchus stans 3619.
Cybele sedens inter leones duo 3217^a.
Diana progrediens 2110^a, 2130^a, 3217^a.
— Lucifera (?) equo insidens 2138^a.
— protome 2097^a, 2097^b.
Dioscurus stans 2084^a.
— equum tenens 2090.
Dioscuri (?) inter se intuentes 2090^a.
Fortuna stans 952^a, 1410^a, 2090, 2165^a, 2342^a, 2372^a, 2372^b, 2375^a, 2412^a, 2652^a, 2652^b, 3106^a, 3176^a, 3603.
— sedens 1603, 2352^a.
— sedens (?) 2296^a.
Fortunae duae sedentes 2976^a.
Genius stans 181^a, 181^b.
— nudus turritus stans 2931^a.
— — — sedens 2931^a.
— fluminis 1674^a.
Gratiae tres stantes 3602.
Gratiae (?) tres 2460^a.
Hercules stans 2478^a, 2525^a, 3610.
— sedens 854.
— infans angues stangulans 870^a.
— caput barbatum 2562^a.
Isis vel Isiaca 3181^a.
Isiaca 3176^a.
Iuppiter stans 2604^a, 2606^a.
Iuppiter (?) currens 2617^a.
Mars stans 86^a, 161^a, 181^a, 181^b, 221^a.
— Ultor 835^a.
Mars (?) stans 151^a.

Medusae caput 2634^a.
Mercurius 983^a, 992^a, 1354^a, 1993^a, 2652^a, 2652^b, 2699^a, 2725^a, 3095^a.
— caput 366^a.
— protome 2741^a.
Mercurius (?) stans 2705^a.
Minerva stans 161^a, 1857^a, 2852^a, 2863.
Neptunus stans 2918^a.
Omphale (?) stans 2577^a.
Pax sedens 89^a.
Salus stans 1993^a.
Silvanus 1425, 2976^a.
Solis caput radiatum 728^a.
Spes stans 1821^a.
Venus stans 3095^a, 3600, 3601.
— et Amores duo 3106^a.
Victoria stans 764^a, 1215^a, 1510^a, 1857^a, 1938^a, 1952^a.
— globo insidens 881.
— volans 3^a, 151^a, 3601.

2) Imperatores.

Gai Caesaris Augusti nepotis caput 3^a.
Iuliae Augusti filiae protome 514^a.
Liviae protome 1^a.
Tiberii protome laureata 514^a.
Imperatoris (?) caput imberbe 89^a.

3) Homines.

Caput iuvenile imberbe 85^a, 86^a, 515^b.
Cymba, cui insident remiges duo 3605.
Eques 592^a.
Figura incerta in biga 728^a.
— mulier (?) 1415^a.
Mulier stolata 1339^a.

Vir stans crumenam tenens 369.
— incertus stans manibus porrectis 2918^a.
— nudus stans pedum (?) tenens 3617.
— togatus stans crumenam tenens 1473^a.
— tunicatus saccum in umeris sustinens 1034^a.
— protome laureata 376^a.
Viri duo ad aram stantes 2014^a.

4) Animalia.

Aper stans 667^a.
Aquila globo insidens 85^a.
Aries stans 2741^a.
Avis incerta stans 462^a.
Canis currens 3604.
Caper stans 2800.
— vel cervus stans 3604.
Columba stans 3612.
Columba (?) 3148^a.
Cuniculus vel mus 458^a.
Cynocephalus sedens 3192^a.
Delphinus 985^a.
Equus stans 3609.
— currens, post tergum palma 764^a.
Gallus stans 2800, 2833^a, 2837^a.
Lacerta 462^a.
Leo 1090^a.
Piscis natans 3621.
Rhinoceros stans 644^a.
Taurus stans 644^a.
— progrediens 667^a.
Tigris progrediens 2577^a.

5) Res variae.

Ancora 983^a, 984^a, 985^a.
Biga, cui instat figura incerta 728^a.

Caduceus 2566^a, 2766^a.

— in corona 1370.

— et cornucopiae decussata 1557^a.

Carpentum mulis duobus vectum 1^a.

Clava 2566^a, 3601.

Concha 2634^a.

— vel luna crescens 989^a.

Cornucopiae et caduceus decussata
1557^a.

Corona 870^a, 1339^a, 1604, 2606^a,
2837^a, 3243^a, 3244^a, 3254^a, 3302^a.

— granulata 2766^a.

Dolium rotundum 992^a.

Fulmen 458^a.

Lauri ramus 2852^a.

Luna crescens 2652^a, 3061^a.

— in corona stellarum septem 2138^a.

Manus coniunctae 1776^a.

— in corona 1325^a.

Modius, ex quo eminent spicae duae
369.

— tres 366^a, 389^a.

— quattuor 376^a.

Navis longa rematoria 952^a.

Palma 592^a, 1286^a, 1604, 2478^a,
3302^a, 3342^a, 3344^a, 3606.

— arbor 1287^a.

Palmae duae 3193^a.

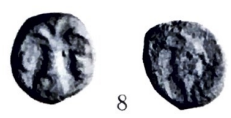
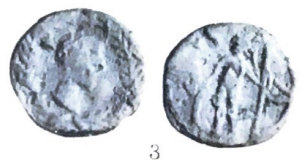
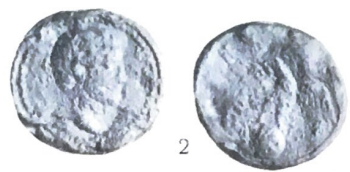
Palma in corona 3181^a.

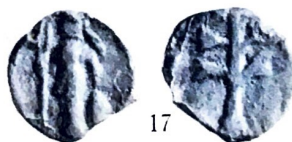
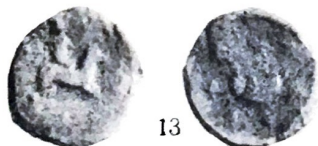
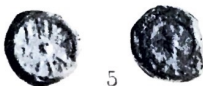
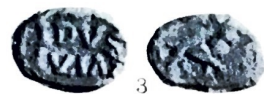
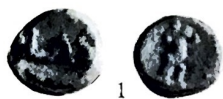
— e corona exiens 3318^a.

Scyphus 2577^a.

Tridens 2905.









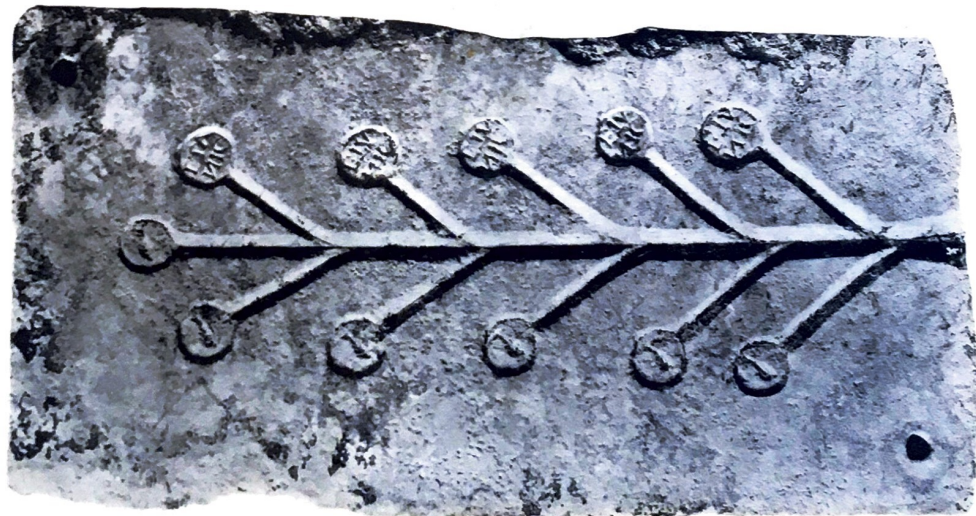
1



3



3



2